



Heilsuleikskólinn Brimver - Æskukot

Starfsáætlun 2015-2016



Vinátta – Gleði – Heilbrigði - Sköpun

Efnisyfirlit	
Inngangur	3
Hlutverk leikskóla	4
Skólastefna Árborgar 2013-2016.....	5
Skólanámskrá heilsuleikskólans Brimvers - Æskukots 2014-2016	5
Stefna og uppeldissýn.....	5
Heilsuleikskóli	5
Skóli á grænni grein - Grænfáninn.....	5
Læsisstefna	6
Samvinna við BES.....	6
Nemendur skólaárið 2015-2016.....	7
Dagskipulag	7
Leikskóladagatal 2015-2016	8
Starfsmenn skólaárið 2015-2016	9
Stjórnskipun skólaárið 2015-2016.....	10
Starfsmannastefna	10
Undirbúningstímar og fundir.....	11
Starfsþróun og símenntun.....	12
Ferli við gerð símenntunaráætlunar.....	12
Fjármögnun símenntunar.....	12
Skilgreining símenntunar 2015-2016	14
Skólaþjónusta Árborgar	15
Foreldrasamstarf	16
Foreldraráð.....	17
Foreldrafélög	18
Mat á leikskólastarfi	19
Áætlun um innra mat 2015-2016.....	19
Umbótaáætlun samkvæmt niðurstöðum ytra mats 2014 - 2015	20
Umbótaáætlun 2015-2016.....	21
Öryggismál skólans.....	24

Inngangur

Samkvæmt lögum um leikskóla 90/2008 kemur fram í 5. mgr. 11.gr. að leikskólastjóra beri að gefa árlega út starfsáætlun leikskóla, þar sem gerð er grein fyrir starfsemi leikskólans, skóladagatali og öðru er viðkemur starfseminni. Einnig kemur fram að foreldraráð skuli fá hana afhenta til umsagnar áður en hún er staðfest af fræðslunefnd sveitarfélagsins. Að því búnu skal starfsáætlunin kynnt foreldrum leikskólabarna. Við gerð starfsáætlunar er horft til þess sem lög um leikskóla kveða á um, aðalnámskrá leikskóla, skólastefna Árborgar og skólanámskrá heilsuleikskólans Brimvers - Æskukots 2014-2016. Einnig byggir áætlun þessi á umbótum sem stefnt er að í skólastarfinu.

Þessi skýrsla hefur að geyma starfsáætlun leikskólans fyrir skólaárið 2015 – 2016 og er hugsuð sem leiðarvísir að því starfi sem fer fram í leikskólanum. Hér er um áætlun að ræða sem byggð er á því starfi sem fram fer í skólanum. Við munum vera vakandi fyrir tækifærum sem hafa jákvæð áhrif á skólastarfið og stefnum að því að njóta og nýta líðandi stunda. Við lítum björtum augum til framtíðar og stefnum ótrauð að því að gera góðan leikskóla enn betri. Það er auðvelt, sér í lagi ef samfélagið stendur þétt saman að skólastarfinu eins og verið hefur.

„Fortíðin er saga, framtíðin er óþekkt og hin líðandi stund er gjöf sem þú átt að nota og njóta“

Árborg, 1. nóvember 2015
Sigríður Birna Birgisdóttir
Leikskólastjóri Brimvers - Æskukots

<p>Einkunnarorð leikskólans eru: Vinátta – Gleði – Heilbrigði - Sköpun</p>
--

Hlutverk leikskóla

Aðalnámskrá leikskóla er ætlað að vísa ólíkum hagsmunaaðilum í skólasamfélaginu veginn hvað varðar stefnu og hugmyndafræði leikskólastarfs. Hún er leiðbeining fyrir sveitarfélög við mótun stefnu um skólahald, er leikskólastjórnendum og kennurum sveigjanlegur rammi til að ákveða leiðir að markmiðum í leikskólastarfi, er sáttmáli í þágu barna sem byggist á heildstæðri sýn á barnið með hagsmuni þess og velferð að leiðarljósi og þjónar foreldrum, m.a. sem upplýsingarit um viðmið og kröfur í menntun og uppeldi barna. Leikskólar geta farið fjölbreyttar leiðir að sama marki með hliðsjón af hugmyndafræði leikskólans og aðstæðum á hverjum stað. Hver leikskóli mótar sínar starfsaðferðir og setur þær fram í skólanámskrá og starfsáætlun leikskólans. Leikskólastarf og leikskólanám byggir oftast á sérstakri hugmyndafræði sem er sótt í kenningar og rannsóknir hinna ýmsu fræðimanna um það hvernig börn læra og þroskast. Í leikskólanum Brimveri-Æskukoti byggir leikskólastarfið á hugmyndafræði heilsustefnunnar.

Í lögum um leikskóla er fjallað um markmið leikskólastarfs í 2. gr. laganna.

2. gr.

Markmið

Í leikskólum á velferð og hagur barna að vera leiðarljós í öllu starfi. Veita á börnum umönnun og menntun, búa þeim hollt og hvetjandi uppeldisumhverfi og örugg náms- og leikskilyrði. Stuðla á að því að nám fari fram í leik og skapandi starfi þar sem börn njóta fjölbreyttra uppeldiskosta. Starfshættir leikskóla eiga að mótast af umburðarlyndi og kærleika, jafnrétti, lýðræðislegu samstarfi, ábyrgð, umhyggju, sáttfýsi, virðingu fyrir manngildi og kristinni arfleifð íslenskrar menningar.

Meginmarkmið uppeldis og kennslu í leikskóla eru að:

- a. fylgjast með og efla alhliða þroska barna í náinni samvinnu við foreldra,
- b. veita skipulega málörvun og stuðla að eðlilegri færni í íslensku,
- c. hlúa að börnum andlega, vitsmunalega og líkamlega í samræmi við þarfir hvers og eins svo að börnin fái notið bernsku sinnar,
- d. stuðla að vísýni barna og efla siðferðisvitund þeirra,
- e. leggja grundvöll að því að börn verði sjálfstæðir, virkir og ábyrgir þátttakendur í lýðræðisþjóðfélagi sem er í örri og sífelldri þróun,
- f. rækta hæfileika barna til tjáningar og sköpunar í þeim tilgangi m.a. að styrkja sjálfsmynd þeirra, heilbrigðisvitund, öryggi og hæfni til mannlegra samskipta.

Á grundvelli markmiða laga um leikskóla, grunnskóla og framhaldsskóla hafa verið settir fram eftirfarandi grunnþættir menntunar:

- læsi,
- sjálfbærni,
- heilbrigði og velferð,
- lýðræði og mannréttindi,
- jafnrétti,
- sköpun.

Grunnþættirnir eru sameiginleg leiðarljós í menntun, uppeldi og umönnun í leikskólum og eiga að fléttast inn í allt leikskólastarfið.

Skólastefna Árborgar 2013-2016

Skólastefna Sveitarfélagsins Árborgar 2013-2016 endurspeglar þau gildi sem nemendur, foreldrar og starfsmenn lögðu áherslu á við gerð hennar. Þrjú megingildi koma vel fram en þau eru: Gleði, metnaður og virðing. Skólastefnunni má skipta í níu víddir sem eru: Nám og uppeldi, heilbrigði og velferð, lýðræði og mannréttindi, umhverfi og aðbúnaður, foreldrar, kátir krakkar og hressir unglingar, skólinn og grenndarsamfélagið, samvinna skólastiga, mat á skólastarfi og sérfræðipjónusta skóla. Lögð er áhersla á að sérfræðipjónusta skóla þjóni fjölbreyttum þörfum barna, foreldra og starfsfólks. Sérstök áhersla er lögð á að skólar séu hjarta byggðarlagsins og því mikilvægt að góð samskipti og gagnkvæm virðing ríki á milli þeirra og samfélagsins í heild. Skólastefnu Árborgar má nálgast [hér](#)

Skólanámskrá heilsuleikskólans Brimvers - Æskukots 2014-2016

Skólanámskrá leikskólans byggir á aðalnámskrá leikskóla og á að vera sáttmáli um nám í leikskólanum. Skólanámskrá á að vera lifandi og í sífelldri endurskoðun. Í skólanámskrá má sjá eineltisáætlun og viðbrögð við einelti. Skólanámskrá heilsuleikskólans Brimvers - Æskukots 2014-2016 má nálgast [hér](#)

Stefna og uppeldissýn

Heilsuleikskóli

Markmið heilsuleikskóla skal vera að stuðla að heilsuefingu leikskólasamfélagsins með áherslu á næringu, hreyfingu og listsköpun í leik. Öll börn ættu að alast upp við að læra að virða heilsu sína og annarra sem ómetanleg verðmæti og grundvöll fyrir fullnægjandi lífi. Í heilsuleikskóla er heilsuefning höfð að leiðarljósi í einu og öllu. Markmið heilsustefnunnar er að venja börn strax í barnæsku við heilbrigða lífshætti með það í huga að þeir verði hluti af lífsstíl þeirra til framtíðar. Áherslupættir heilsuleikskóla geta verið mismunandi eftir leikskólum en góð næring, góð hreyfing og gleði í listsköpun skal ávallt vera aðalsmerki þeirra. Leikskólarnir Brimver og Æskukot voru vígðir sem Heilsuleikskólar 10.10.10 og starfa í dag sem sameinaður heilsuleikskóli Brimver - Æskukot.

Heilsubók barnsins er gæðamatskvarði heilsuleikskóla og stuðlar að því að heilsuleikskólar nái settum markmiðum. Hún hefur að geyma útfærð skráningarblöð varðandi þroska og ýmsar upplýsingar um barnið. Skráningin gerir kennurum kleift að fylgjast með þroskaframvindu barnsins og er einnig tæki til að upplýsa foreldra um stöðu þess í leikskólanum. Skráð er m.a. heilsufar, hæð og þyngd, næring og sjálfhjálp, lífsleikni, hreyfing og listsköpun. Skráningin skal fara fram tvisvar á ári, haust og vor, og er foreldrum boðið í viðtal í kjölfarið.

Skóli á grænni grein - Grænfáninn

Grænfánaverkefnið er tengt lífsleikninámi barnanna þar sem áherslur eru á þátttöku og ábyrgð með því að bera virðingu fyrir sjálfum sér, öðrum, umhverfi og náttúru. Með þetta að leiðarljósi hefur starfsstöðin á Stokkseyri fengið Grænfánann en það þarf að endurnýja umsókn á tveggja ára fresti til að sýna fram á að starfað sé í þeim anda sem lagt er upp með.

11. september 2015 var send inn umsókn um að leikskólinn yrði „Skóli á grænni grein“. Þema verkefnisins verður Lýðheilsa sem fellur vel að heilsustefnunni og mun verkefnið koma inn á námssvið leikskólans og fléttast inn í læsisverkefnið sem unnið hefur verið að hér í Árborg. Einnig er stefnt að því að verkefnið hafi áhrif á aukna samvinnu og samstarf á milli elstu árganga leikskólans, þar sem elstu nemendur leikskólans eru allir í umhverfisnefnd og verða saman í verkefnavinnu tengdu því. Með því að óska eftir aðild að þessu verkefni geta kennara fengið fræðslu, leiðsögn og stuðning frá Landvernd. Verkefnastjóri er Hjördís Heiða Másdóttir.

Læsisstefna

Vorið 2014 sótti Sveitarfélagið Árborg um styrk til Sprotasjóðs vegna læsisþróunarverkefnisins *Árangursríkt læsi í leikskólum Árborgar*. Markmiðið verkefnisins var að auka hæfni, þekkingu og leikni leikskólabarna í læsi í leikskólum Árborgar. Lokaskýrslu um *Árangursríkt læsi í leikskólum Árborgar* má nálgast [hér](#)

Það sem meðal annars hefur komið út úr verkefninu er að leikskólar hafa mótað sér læsisstefnu. Læsisstefna leikskólans kom út í apríl 2015, á skólaárinu verður haldið áfram að vinna að því að efla læsi og starfa í samræmi við það sem þar kemur fram. Í læsisstefnu leikskólans má finna markmið, leiðir, aðferðir og ábyrgð. Læsisstefna leikskólans er [hér](#)

Undirritun þjóðarsáttmála um læsi fór fram á Stokkseyri (BES) þriðjudaginn 15. september sl. Mennta- og menningarmálaráðherra kom víða við í erindi sínu og ræddi um stefnu sína sem fram kemur í Hvítbók um umbætur í menntun. Ákveðið hefur verið að ráðuneytið og Menntamálastofnun beini kröftum sínum að því að auka lestrarfærni og læsi ungs fólks á Íslandi. Sveitarfélögin munu í samstarfi við menntamálayfirvöld vinna að því að a.m.k. 90% nemenda geti lesið sér til gagns árið 2018.



Samvinna við BES

Góð samvinna hefur verið við stjórnendur, starfsmenn og nemendur í Barnaskólann á Eyrarbakka og Stokkseyri (BES) og hafa verið skipulagðar heimsóknir og ferðir á milli skólanna.

Í haust var tekin ákvörðun um að bæta í samstarfið með vikulegum heimsóknum leikskólabarna í BES sem byrjuðu í september og eru þær alla þriðjudaga. Nemendur frá Brimveri fara í skólabíl og hitta jafnaldra sína á Æskukoti í BES á Stokkseyri þar sem þeir eiga góða stund saman á skólabókasafninu með kennurum sínum og Hafdísí sem sér um bókasafnið.

Á bókasafninu fara nemendur í sameiginlegar Lubbastundir og fundir umhverfisnefndar leikskólans hafa verið haldnir þar. Í umhverfisnefnd eru allir elstu nemendur leikskólans ásamt kennurum og eru foreldrar velkomnir á fundi nefndarinnar. Umhverfisnefnd vinnur að því að leikskólinn fái Grænfánann þar sem þemað er lýðheilsa. Stefnt er að því að þessar vikulegu heimsóknir lengist þegar líður á veturinn og þá hafi nemendur kynnst skólavist og skólastarfinu vel. Það eru þrír elstu árgangar leikskólans sem fara í þessar ferðir en elstu nemendurnir, börn f. 2010, fara oftast eða annan hvern þriðjudag. Markmiðið er að nemendur frá Brimveri og Æskukoti nái að kynnst um leið og þau kynnst BES þannig að þau efli félagstengsl, vináttu og öryggi þegar farið er á milli skólastiga. Einnig eru leikskólakennarar að hitta kennara í BES og það eykur þekkingu og skilning þeirra á milli. Þessar ferðir hafa líka áhrif á læsi þar sem umhverfið er mjög læsishvetjandi og í Lubbastundum er verið að vinna með læsi.

Við sjáum mikla möguleika í þessari samvinnu við BES og erum þakklátar fyrir það góða samstarf sem við eigum. Einnig hefur verkefnið [Barnabær](#) vakið mikla lukku og tengt elstu nemendur leikskólans við skólastarfið í BES á góðan og jákvæðan hátt. Áætlun um samvinnu á milli skólastiga hér við ströndina má sjá [hér](#)

Nemendur skólaárið 2015-2016

1. nóvember 2015 eru nemendur skólans samtals 51, 33 í Æskukoti og 18 í Brimveri.

01.11.15	Brimver	Æskukot	Brimver-Æskukot
Fæðingarár	Nemendur	Nemendur	Samtals í árgang
2010	6	5	11
2011	2	9	11
2012	3	7	10
2013	5	6	11
2014	2	6	8
Samtals	18	33	51

Dagskipulag

Dagskipulag Brimvers/Æskukots.

07:45 - Leikskólinn opnaður - leikur.

8:30 - Morgunverður.

9:00 - Hópastarf*.

12:30 - Hádegisverður á yngri deildum, söngstund/samvera á eldri deildum.

12:00 - Hádegisverður á eldri deildum, yngri deildir fara í hvíld.

12:30 - Hvíld á eldri deildum.

13:00 - Útivera/frjáls leikur/hópastarf*.

15:00 - Síðdegishressing.

15:30- Söngstund/lestrarstund.

16:00 - Frjáls leikur.

17:00 - Leikskólinn lokar.

*Hópastarf eru skipulagðar stundir sem geta m.a. verið: Hreyfing, tónlist, myndlist, málörvun, lestur, jóga, umhverfismennt, einingakubbar, þemavinna, frjáls leikur úti og inni, gönguferðir og samvinna á milli skólastiga. Deildarstjórar skipuleggja starfið inni á hverri deild.

Leikskóladagatal 2015-2016

Sveitarfélagið Árborg



Leikskóladagatal 2015 - 2016

Nafn leikskóla: 

Heilsuleikskólinn Brimver - Æskukot

	ÁGÚST	SEPTEMBER	OKTÓBER	NÓVEMBER	DESEMBER	JANÚAR	FEBRÚAR	MARS	APRÍL	MAÍ	JÚNÍ	JÚLÍ
1 L	1 Þ		1 F	1 S	1 Þ Fulveldisdagurinn	1 F Nýársdagur	1 M	1 Þ	1 F	1 S Verkalýðdagurinn	1 M	1 F
2 S	2 M	2 F Haustþing	2 M	2 M	2 M Þvöktur	2 L	2 Þ	2 M Gulur	2 L	2 M	2 F	2 L
3 M	3 F Fridagur verslunarmanna	3 F	3 L	3 Þ	3 F	3 S	3 M Brúnn	3 F	3 S	3 Þ	3 F Sjómannasafnið	3 S
4 Þ	4 Sumarfrí	4 F	4 S	4 M Fjölbliar	4 F	4 M	4 F	4 F	4 M	4 M Blar	4 L	4 M
5 M	5 Leikskólinn opnar eftir frí	5 L	5 M	5 F	5 L	5 Þ	5 F	5 L	5 Þ	5 F Uppsáttningardagur	5 S Sjómannadagurinn	5 Þ
6 F	6 S	6 Þ	6 F	6 F	6 S	6 M Þrettándinn/Húsó	6 L Dagur leikskólans	6 S	6 M Þeskur	6 F	6 M	6 M
7 F	7 M	7 M	7 M Appelsínudagur	7 L	7 M Þjarkókur bakast Æskukot	7 F	7 S	7 M	7 F	7 L	7 Þ	7 F
8 L	8 Þ	8 Þ	8 F	8 S Baráttudagur gagn efnis	8 Þ Þjarkókur bakast Brimver	8 F	8 M Bolludagur	8 Þ	8 F	8 S	8 M Neongrann 1	8 F
9 S	9 M	9 M	9 F	9 M Starfsmannavíðil	9 M	9 L	9 Þ Sprengidagur	9 M	9 L	9 M	9 F	9 L
10 M	10 Leikskólinn opnar	10 F	10 L	10 Þ	10 F	10 S	10 M Óskudagur	10 F	10 S	10 Þ	10 F	10 S
11 Þ	11 F	11 S	11 S	11 M	11 F	11 M	11 F	11 F	11 M	11 M	11 L	11 M
12 M	12 L	12 M	12 M	12 F	12 L	12 Þ	12 F	12 L	12 Þ	12 F	12 S	12 Þ
13 F	13 S	13 Þ	13 Þ	13 F	13 S	13 M Svartur	13 L	13 S	13 M	13 F	13 M	13 M
14 F	14 M	14 M	14 M	14 L	14 M Foreldrafélagið B -Æ	14 F	14 S	14 M	14 F	14 L	14 Þ Vorhátíð Æskukot	14 F
15 L	15 Þ	15 F	15 F	15 S	15 Þ	15 F Samvera í sal	15 M	15 Þ	15 F Fjölskyldudagur/Brimver	15 F Samvera í sal	15 S Hvítasunnudagur	15 M Vorhátíð Brimver
16 S	16 M	16 M	16 F	16 M	16 M	16 L	16 Þ	16 M	16 L	16 M	16 F	16 L
17 M	17 Adölgun nýrra barna hefst	17 F	17 L	17 Þ	17 F	17 S	17 M	17 F	17 S	17 Þ	17 F	17 S
18 Þ	18 F	18 S	18 S	18 M	18 F	18 M 1/2 STARFS DAGUR	18 F	18 F	18 M	18 M	18 L	18 M
19 M	19 L	19 M	19 M	19 F	19 L	19 Þ	19 F	19 L	19 Þ	19 F	19 S	19 Þ
20 F	20 S	20 Þ	20 Þ	20 F	20 S	20 M	20 L	20 S	20 M	20 F	20 M	20 M
21 F	21 M	21 M	21 M	21 L	21 M	21 F	21 S	21 M	21 F	21 L	21 Þ	21 F
22 L	22 Þ	22 F	22 F	22 S	22 Þ	22 F	22 M	22 Þ	22 F	22 S	22 M	22 F
23 S	23 M	23 F	23 F	23 M	23 M	23 L	23 Þ	23 M	23 L	23 M	23 F	23 L
24 M	24 F	24 L	24 L	24 Þ	24 F	24 S	24 M	24 F	24 S	24 Þ	24 F	24 S
25 Þ	25 F	25 S	25 S	25 M	25 F	25 M	25 F	25 F	25 M	25 M	25 L	25 M
26 M	26 L	26 M	26 M	26 F	26 L	26 Þ	26 F	26 F	26 Þ	26 F	26 S	26 Þ
27 F	27 S	27 Þ	27 Þ	27 F	27 S	27 M	27 L	27 S	27 M	27 F	27 M	27 M
28 F	28 M	28 M	28 M	28 L	28 M	28 F	28 S	28 M	28 F	28 L	28 Þ	28 F
29 L	29 Þ	29 F	29 F	29 S	29 Þ	29 F	29 M	29 Þ	29 F	29 M	29 M	29 F
30 S	30 M	30 F	30 F	30 M	30 M	30 L	30 M	30 M	30 L	30 M	30 F	30 L
31 M			31 L		31 F	31 S		31 F	31 Þ	31 Þ		31 S

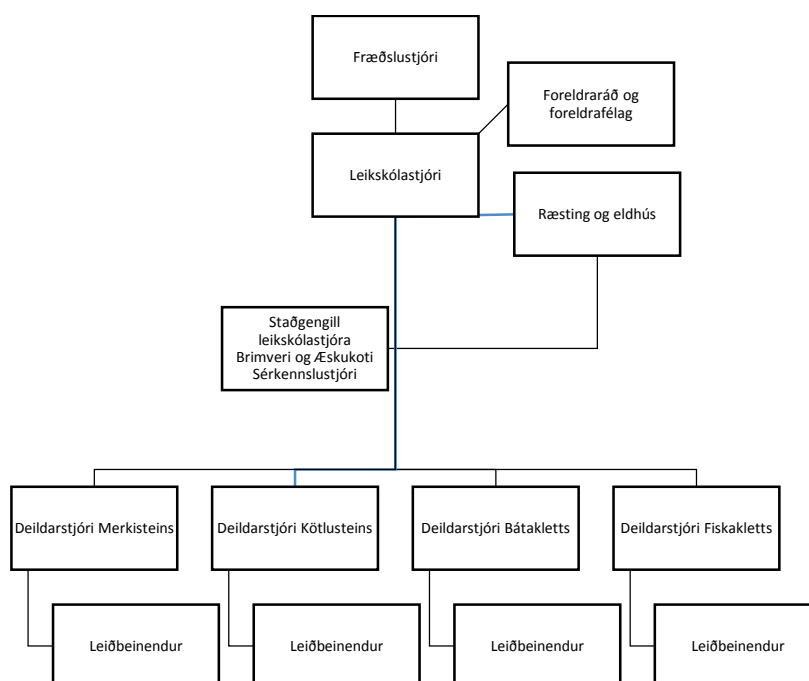
Starfsmenn skólaárið 2015-2016

Starfsmenn í nóvember 2015

Nafn	Starfsheiti	Starfshlutfall
Sigríður Birna Birgisdóttir	Leikskólastjóri	100%
Brimver - Kötlusteinn		
Vigdís Jónsdóttir	Leikskólakennari – Deildarstjóri Staðgengill leikskólastjóra í Brimveri	100%
Helga Hallgrímsdóttir	Leiðbeinandi	62,5%
Kristjana Valdís Guðjónsdóttir	Leiðbeinandi	75%
Brimver - Merkisteinn		
Hjördís Heiða Másdóttir	Leikskólaliði - Deildarstjóri	100%
Kristina Sveinsson	Leiðbeinandi	100%
Brimver – Eldhús og ræsting		
Margræti Steinunn Kristinsdóttir	Matráður	74%
Elín Birna Bjarnfinnsdóttir	Ræstitæknir	
Æskukot – Fiskaklettur		
Drífa Valborg Erhardsdóttir	Leikskólakennari – Deildarstjóri Staðgengill leikskólastjóra í Æskukoti	80%
Elín Dögg Haraldsdóttir	Leiðbeinandi	100%
Hulda Ósk Guðmundsdóttir	Leiðbeinandi	95%
Sigríður Jónsdóttir	Leiðbeinandi	80%
Æskukot – Bátaklettur		
Íris Rán Símonardóttir	Leikskólaliði – Deildarstjóri	100%
Björk Reynisdóttir	Leiðbeinandi	95%
Hanna Agla Ellertsdóttir	Leikskólaliði	60%
Kolfinna Rún Gunnarsdóttir	Leiðbeinandi	100%
Valgerður Þóra Elvarsdóttir	Leiðbeinandi	62,5
Æskukot – Eldhús og ræsting		
Sigríður Kristmundsdóttir	Matráður	74%
Dagbjört Gísladóttir	Ræstitæknir	
Tónlist		
Kolbrún Hulda Tryggvadóttir	Tónlistarkennari	20%
Umsjón með sérkennslu		
Guðný Ósk Vilmundardóttir	Grunnskólakennari	100%
Starfsfólk í leyfi		
M. Sigríður Jakobsdóttir	Leikskólastjóri	
Tinna Björg Kristinsdóttir	Íþróttakennari	

Stjórnskipun skólaárið 2015-2016

Starfsheiti	Nafn	Netfang	Símanúmer
Leikskólastjóri	Sigríður Birna Birgisdóttir	sigridurb@arborg.is	480-3272 480-6352
Staðgengill/Brimver	Vigdís Jónsdóttir	vigdisjo@arborg.is	480-3274
Staðgengill/Æskukot	Drífa V. Erhardsdóttir	drifa@arborg.is	480-6357
Sérkennslustjóri	Guðný Ósk Vilmundardóttir		480-3273 480-6354
Deildarstjóri Fiskakletts	Drífa V. Erhardsdóttir	drifa@arborg.is	480-6357
Deildarstjóri Bátakletts	Íris Rán Símonardóttir	irisran@arborg.is	480-6356
Deildarstjóri Merkisteins	Hjördís Heiða Harðardóttir	hhh@arborg.is	480-3274
Deildarstjóri Kötlusteins	Vigdís Jónsdóttir	vigdisjo@arborg.is	480-3274



Starfsmannastefna

Leitast er við að skapa góð samskipti byggð á einlægni og heiðarleika. Lögð er áhersla á að starfsmenn leikskólans vinni sem ein heild og líti á starfsmannahópinn allan sem samstarfsfélaga. Leiðarljós leikskólans vinátta, gleði, heilbrigði og sköpun, eiga að vera sá grunnur sem byggt er á í öllum samskiptum.

Lögð er áhersla á að taka vel á móti nýjum starfsmönnum, bæði félagslega og faglega. Starfsmenn fá upplýsingar bæði í gegnum lesefni og í formi viðtala við leikskólastjóra og deildarstjóra. Starfsmannaviðtöl eru einu sinni á ári eða oftar ef þörf er á. Móttökuáætlun nýrra starfsmanna má sjá [hér](#)

Undirbúningstímar og fundir

Undirbúningstímar deildarstjóra

Mánudagar	9:00-14:00	Íris Rán
Þriðjudaga	8:00-13:00	Drífa
Þriðjudaga	9:00-14:00	Vigdís
Miðvikudaga	9:00-14:00	Hjördís Heiða

Daglegir skilaboðafundir

*Deildarstjórar skipuleggja hverjir mæta af hverri deild. Símafundur á milli starfsstöðva.

Kl. 9:00-9:10	Brimver	Kl.8:50-9:00	Æskukot
---------------	---------	--------------	---------

Deildarstjórafundir

*Þessir fundir falla niður þá viku sem sameiginlegir deildarstjórafundir eru.

Brimveri	Mánudaga kl. 13-14	Æskukot	Þriðjudaga kl. 13-14
----------	--------------------	---------	----------------------

Deildarfundir 2 x í mánuði 30 mín.

*Samvinna á milli deilda til að hægt sé að funda.

Bátaklettur	Fimmtudaga	Fiskaklettur	Fimmtudaga
Kötlusteinn	Fimmtudaga	Merkisteinn	Fimmtudaga

Sameiginlegir deildarstjórafundir Brimvers – Æskukots kl. 9:00 – 10:30

23. október	Brimver
24. nóvember	Æskukot
8. desember	Brimver
19. janúar	Æskukot
16. febrúar	Brimver
22. mars	Æskukot
19. apríl	Brimver
24. maí	Æskukot
21. júní	Brimver

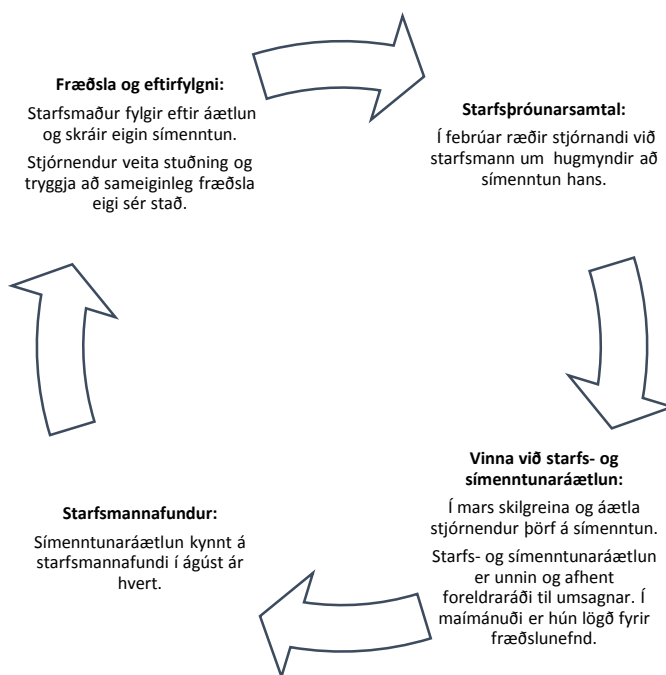
Aðrir fastir fundir í Árborg

- Leikskólastjórafundir eru fyrsta þriðjudag í mánuði
- Sérkennslustjórafundir eru þriðja fimmtudag í mánuði
- Fræðsluteymi, samvinna á milli skólastiga (Hjördís Heiða og Íris Rán)
- Fræðsluteymi, samvinna á milli leikskóla (Drífa og Vigdís)

Starfsþróun og símenntun

Sí- og endurmenntun er í boði í ýmsu formi, bæði innan skólans og utan sem er ætlað að auka faglegan og persónulegan þroska og hæfni starfsmanna og stuðla þannig að þróun í starfi skólans.

Ferli við gerð símenntunaráætlunar



Fjármögnun símenntunar

Símenntunaráætlun er liður í því að ná þeim markmiðum sem sett hafa verið. Tími til símenntunar ræðst af þörfum og fjármagni hverju sinni. Skólinn, starfsmaður og símenntunarsjóðir starfsmanna fjármagna endurmenntun og er því skipt þannig:

Skóli greiðir að fullu:

- Vinnustaðurinn greiðir laun starfsmannsins og námskeiðsgjöld.
- Starfstengd ósk stjórnandans og þátttaka er innan vinnutíma. Starfstengd ósk starfsmanns og þátttaka er innan eða utan vinnutíma, þó alltaf ákvörðun stjórnanda.
- Námskeið á starfsdegi og á starfsmannafundum. Sérstök námskeið er tengjast markmiðum og/eða áherslum skólans sem starfsmaður sækir að beiðni leikskólastjóra.

Skóli greiðir og starfsmaður:

- Skóli greiðir vinnutímann samkvæmt starfshlutfalli en ef námskeið er fyrir utan vinnutíma er ekki greidd yfirvinna nema námskeið sé hluti af símenntunaráætlun.
- Starfsmaður greiðir námskeiðsgjald eða sækir í sjóðinn sinn.
- Starfstengt ekki forgangsmál. Þátttaka innan eða utan vinnutíma.
- Miðað er við eitt námskeið fyrir hvern starfsmann.

Starfsmaður greiðir 100%:

- Starfsmaðurinn fær launalaust leyfi og greiðir námskeiðsgjald.
- Leyfi til að sækja námskeið einungis veitt ef það hefur ekki veruleg áhrif á starfsemi leikskólans að starfsmaður sé frá vinnu.
- Óljós eða engin tengsl við núverandi eða framtíðarstarf. Sækja þarf um með góðum fyrirvara til leikskólastjóra ef námskeið sem starfsmaður óskar eftir nýtist ekki í starfi. Leikskólastjóri metur hverju sinni.

Það er á ábyrgð leikskólastjóra að skrá og staðfesta símenntun. Ábyrgð starfsmanns felst í að óska eftir skráningu og staðfestingu þegar hann getur sýnt fram á að símenntun sé lokið hverju sinni.

Við skipulag símenntunar hefur verið reynt að samræma þarfir leikskólans og óskir starfsmanna eins og kostur er. Símenntun á að stuðla að þróun skólans og áherslum í starfi hans. Þróunarverefni og áherslur eru: Heilsustefnan, Grænfáninn, læsistefnan, hreyfing, Jóga og spjaldtölvur. Mælt er með að kennarar sækji námskeið sem skólaþjónusta Árborgar stendur fyrir, að kennara fylgist með námskeiðahald í sinni námsgrein og beri undir skólastjóra. Kennarar sækja fræðslu á haustþingi og á sameiginlega fundum innan skólaþjónustu Árborgar. Gert er ráð fyrir að símenntunaráætlun starfsmanna sé endurskoðuð og breytist eftir aðstæðum, framboði og áherslum skólans.



Vinátta – Gleði – Heilbrigði - Sköpun

Skilgreining símenntunar 2015-2016

Hér má sjá það sem stefnt er að á gera á skipulagsdögum 2015-2016

Skipulagsdagur	Tilgangur	Tímabil	Klst.	Kostnaður	Þátttakendur	Ábyrgð	Staðsetning
1. starfsdagur Haustþing FL og FSL	Haustþing Fjölbreytt örnámskeið og fyrirlestrar um skólastarf	2. október 2015	8	Dagvinna/akstur yfirvinna fyrir þá sem ekki vinna á föstudögum Kostnaður á hvern þátttakenda er?	Allir starfsmenn	Leikskólastjóri	Selfoss
½ starfsdagur Kl. 12-16	Auka þekkingu og gera markmið og áætlun að Grænfána Fræðsla frá Landvernd kl. 12-14:30 Starfsmannafundur kl. 15:00-16.	19. nóvember 2015	4	Dagvinna	Allir starfsmenn. Innifalið í aðild að verkefni sem er 25.000 kr. fyrir árið.	Leikskólastjóri	Brimver/Æskukot
½ starfsdagur	Skyndihjálpi kl. 12-16. Rauði kross Íslands	18. janúar 2016	4	Dagvinna/yfirv. og akstur Námskeiðsgjald er 78.600 kr.	Allir starfsmenn	Leikskólastjóri	Selfoss
3. starfsdagur Námsferð til Birmingham	Kynning á námsgögnum og fyrirlestrar um skólastarf	17.-21. mars 2016	24	Dagvinna Verð á mann ferð og ráðstefna 123.000 kr. Sótt um styrk frá KÍ, Sveitamennt og Mannauðsjóði Samflots.	Allir starfsmenn	Leikskólastjóri	Birmingham
1. starfsdagur Sunnlenski skóladagurinn	Fjölbreytt örnámskeið og fyrirlestrar um skólastarf í leik, grunn og framhalds.	27. apríl 2016	8	Dagvinna/yfirv. og akstur Kostnaður á hvern þátttakenda er?	Allir starfsmenn	Leikskólastjóri	Selfoss

Önnur símenntun	Tilgangur	Tímabil	Klst.	Kostnaður	Þátttakendur	Ábyrgð	Staðsetning
Ráðstefna Lubba	Auka þekkingu	31. ágúst 2015	7	Dagvinna	Deildarstjóri	Deildarstjóri	Reykjavík
Tölvunámskeið Heimasíða	Auka þekkingu	Ágúst/sept. 2015		Dagvinna/akstur	Deildarstjórar	Leikskólastjóri	Selfoss
Hljóm-2	Fá Hljóm-2 réttindi	Haust 2015	8	Dagvinna/akstur Námskeiðsgjald	2 kennarar	Leikskólastjóri	Reykjavík
TRAS	Fá TRAS-réttindi		5	Dagvinna/akstur Námskeiðsgjald 50.000 kr.	2 kennarar	Leikskólastjóri	Selfoss
Skráning í Heilsubók barnsins	Skráningar í Heilsubók barnsins.	28. sept. 2015	2	Samtök heilsuleikskóla Dagvinna/akstur	Deildarstjórar	Leikskólastjóri Deildarstjórar	Kópavogur
Námskeið fyrir nýtt starfsfólk leikskóla	Auka þekkingu og skilning	14., 21. og 28. okt. 2015	6	Dagvinna	4 Starfsmenn	Leikskólastjóri	Ráðhús Árborgar, Selfossi
Þróun lærdómssamfélagsins í Árborg Anna Kristín Sigurðardóttir	Að horfa inn á við í hverja stofnun, um innleiðingu breytinga og skoðaðar leiðir sem hægt er að fara til að hvetja til samvirks náms meðal starfsmanna skólans.	30. október 4. des. 2015	10	Dagvinna	Leikskólastjóri Staðgenglar	Leikskólastjóri Staðgengill	Selfoss
Lubbi finnur málbein fræðsluerindi	Kynning hvernig unnið er með Lubbanámsefni í Jötunheimum	25. nóvember	1	Dagvinna	Deildarstjóri Starfsmaður	Leikskólastjóri	Sunnulækjarskóli

Skólaþjónusta Árborgar

Samstarf ýmissa ráðgjafa og fagaðila sem koma að þjónustu við börnin í Árborg er mikilvægt. Starfsfólk skólaþjónustu Árborgar hefur samráð við skólastjórnendur þegar áherslur og verklag skólaþjónustunnar eru mótaðar í hverjum skóla. Í lögum um leikskóla segir að á vegum sveitarfélaga skal rekin sérfræðiþjónusta fyrir leikskóla, þ.e. stuðningur við leikskólabörn og fjölskyldur þeirra en einnig stuðningur við starfsemi leikskóla og starfsfólk þeirra. Það er á hendi sveitarfélaga að ákveða fyrirkomulag sérfræðiþjónustu en þau skulu stuðla að því að hún geti farið fram innan leikskólanna. Leikskólastjóri ber ábyrgð á skipulagi og framkvæmd sérfræðiþjónustu hvers skóla og hefur frumkvæði að samstarfi við skólaþjónustu, félagsþjónustu, barnavernd og heilbrigðisþjónustu innan sveitarfélagsins vegna málefna einstakra nemenda. Starfsmenn leikskólans í samráði við forráðamenn geta óskað eftir þjónustu skólasálfræðings,

kennsluráðgjafa, talmeinafræðings eða annarra fagaðila en einnig er sérkennsluráðgjafi starfandi á vegum skólaþjónustunnar. Ráðgjafar koma að greiningum og veita starfsmönnum og foreldrum ráðgjöf og aðstoð við að sinna þeim börnum sem þurfa á sérstökum stuðningi að halda.

Í ársskýrslu skólaþjónustu Árborgar eru upplýsingar um starfið í skólum Árborgar, lykiltölur skólaþjónustu og önnur verkefni á sviði fræðslu- og skólamála. Þar er einnig fjallað um þær nýju leiðir sem verið er að þróa sem efla lestrarfærni barna og unglunga í leik- og grunnskólum. Í ársskýrslunni er umfjöllun um læsisverkefni og margt annað áhugavert sem er að gerast í skólamálanum í Árborg. Hægt er að nálgast skýrsluna [hér](#)

Starfsmenn skólaþjónustu Árborgar sem koma að málum leikskólans eru:

Anna Ingadóttir, skólafulltrúi, annai@arborg.is

Álfhildur E. Þorsteinsdóttir, talmeinafræðingur

Ásthildur Bjarnadóttir, sérkennslufulltrúi leikskóla, asthildur@arborg.is

Lára Ólafsdóttir, sálfræðingur, lara@arborg.is

Sólveig Norðfjörð, sálfræðingur, solveig@arborg.is

Þórdís H. Ólafsdóttir, kennsluráðgjafi, thordish@arborg.is

Þorsteinn Hjartarson, fræðslustjóri, thorsteinnhj@arborg.is

Tilvísanir til sérfræðiþjónustu er unnar í samvinnu leikskóla og foreldra. Leikskólustjóri samræmir störf þeirra sem sjá um málefni einstakra barna. Ýmsar upplýsingar um þjónustu skólaþjónustunnar, t.d. þjónustubeiðnir og leiðbeiningar til foreldra, má nálgast á [heimasíðu](#) sveitarfélagsins. Verkerla leikskóla vegna íhlutunar má sjá [hér](#)

Foreldrasamstarf

Aðalmarkmið foreldrasamstarfsins er að eiga traust og opin samskipti við alla foreldra, að foreldrar finni að þeir eru alltaf velkomnir með börnin sín í leikskólann og geti talað við starfsfólk ef eitthvert vandamál kemur upp. Foreldrar þurfa að geta treyst á að hlustað sé á þá og eitthvað gert í málunum. Einnig að veita foreldrum upplýsingar um þroska barnsins og stöðu þess í leikskólanum.

Foreldrafundir

Kynningarfundir eru haldnir að hausti fyrir foreldra á báðum starfsstöðum þar sem vetrarstarfið er kynnt og foreldrar fá afhentan kynningarbækling og stundaskrá.

Foreldraviðtöl

Foreldraviðtöl eru tvisvar á ári, í nóvember og apríl, í kjölfar skráningar í Heilsubók barnsins. Foreldrar fá þá viðtal við deildarstjóra og hópstjóra barnsins þar sem farið er yfir hvernig gengur hjá barninu. Foreldraviðtöl er ávallt í byrjun leikskólagöngu barnsins og er þar skipst á upplýsingum, foreldrar fylla út dvalarsamning og fá í hendur aðlögunaráætlun barnsins ásamt kynningarbæklingi leikskólans. Foreldrum stendur ávallt til boða að fá viðtalstíma við leikskólustjóra og deildarstjóra þegar þeir óska eftir því.

Þátttaka foreldra í leikskólastarfinu

Foreldrar eru ávallt velkomnir í leikskólann. Foreldrakaffi er reglulega í leikskólanum, þá koma foreldrar við inni á deildum barna sinna, setjast niður með þeim og fá sér hressingu og spjalla.

Foreldraráð

Við leikskólann Brimver-Æskukot er sameiginlegt foreldraráð. Foreldraráð er lögboðinn vettvangur foreldra til að koma skoðunum sínum á framfæri við skólastjórnendur varðandi innhald, áherslur og skipulag skólastarfsins. Í leikskólanum skal vera starfrækt foreldraráð og skal leikskólastjóri hafa frumkvæði að stofnun þess og kosningu í ráðið. Foreldraráð er skipað a.m.k. þremur foreldrum og skal kosning fara fram í september ár hvert og kosið til eins árs í senn. Ráðið setur sér starfsreglur sem það vinnur eftir og ber leikskólastjóra að vinna með ráðinu.

Hlutverk foreldraráðs er:

- Fjalla um og gefa umsögn til leikskólans og skólanefndar um skólanámskrá og aðrar áætlanir sem varðar leikskólann.
- Fylgjast með framkvæmd áætlaða og að þær séu kynntar fyrir foreldrum.
- Koma á framfæri sjónarmiðum og hugmyndum foreldra til stjórnenda og skólanefndar.
- Starfa með leikskólastjóra að hagsmunum barnanna og leikskólans.

Verkefni foreldraráðs:

- Fulltrúi situr skólanefndarfundum og kemur þar sjónarmiðum foreldra á framfæri auk þess að leggja fram tillögur ef við á.
- Situr fundi með foreldrafélaginu og skólastjórnendum um skólastarfið og áætlanir því tengdu.
- Fer yfir skólanámskrá og aðrar áætlanir skólans.
- Tekur þátt í ýmsum nefndum á vegum skólanefndar sem fulltrúi foreldra.
- Tekur þátt í samstarfi foreldraráða og félaga um sameiginlega hagsmuni nemenda á svæðinu.
- Tekur þátt í landssamtökum foreldra.

Foreldraráðið 2015-2016

Sædís Ósk Harðardóttir, formaður, saedisoh@siment.is

Hulda Gísladóttir, ritari, vidarhelga@simnet.is

Hanna Siv Bjarnadóttir, meðstjórnandi, hannaoli@simnet.is

Vigdís Sigurðardóttir, meðstjórnandi, vigdis@disin.net

Þóra Ósk Guðjónsdóttir, varamaður, brutus@simnet.is

Ósk Pálsdóttir, varamaður, oskpal@gmail.com

Foreldrafélög

Foreldrafélögin eru tvö við leikskólann í Brimveri og Æskukoti. Allir foreldrar eru í foreldrafélagi. Foreldrafélögin starfa sem traustur bakhjarl leikskólans og markmið þeirra er að efla samstarf heimila og leikskóla. Foreldrafélögin hafa staðið að aðkeyptum leiksýningum fyrir leikskólann, aðventuhátíðum í leikskólanum, jólaföndri fyrir börn og foreldra, auk þess styrkja þau stundum leikskólann við kaup á kennslugögnum og tækjum. Stjórn foreldrafélagsins skipast úr röðum foreldra og skipta þeir með sér verkum. Kosið er í stjórn foreldrafélags í september ár hvert.

Stjórn foreldrafélags Brimvers á Eyrarbakka

Póra Ósk Guðjónsdóttir, formaður, brutus@simnet.is

Vigdís Sigurðardóttir, vigdis@disin.net

Anna Kristina Regina Söderströ, q5c7@yahoo.se

Stjórn foreldrafélags Æskukots á Stokkseyri

Guðrún Jóna Borgarsdóttir, formaður, toftir@emax.is

Kolbrún Hulda Tryggvadóttir, kolbrunhulda@gmail.com

Selma Friðriksdóttir, selmafrikk@gmail.com

Áætlun foreldrafélagsins í Æskukoti fyrir skólaárið 2015-2016

- 18. nóvember – Vasaljósiferð í Timburhólaskóg. Morgunmatur í leikskólanum kl. 8:00, rútan fer 8:30.
- 9. desember kl. 16:00 – Jólaskórinn í Æskukoti foreldrar/forráðarmenn koma í leikskólann með börnum sínum og föndra jólaskó til að setja út í glugga.
- 10. desember - Jólaleikrit fyrir nemendur.
- 16. mars kl. 10:00 – Páskaeggjaleit á lóð leikskólans.
- 14. júní kl. 10:00 – Sumarhátíð.
- Útskrift.

Áætlun foreldrafélagsins í Brimveri fyrir skólaárið 2015-2016

- 18. nóvember – Vasaljósiferð í Timburhólaskóg. Morgunmatur í leikskólanum kl. 8:00 rútan fer 8:30.
- 29. nóvember verður aðventukvöld í Brimveri í tengslum við að kveikt verður á jólatrénu á Eyrarbakka.
- 10. desember - Jólaleikrit fyrir nemendur.
- 23. mars verður páskaeggjaleit á leikskólalóðinni.
- Sumarhátíðin á leikskólanum á Jónsmessu. Hugmynd um að foreldrafélagið fái lögreglubíl í heimsókn.
- Útskrift. Foreldrafélagið gefur útskriftarbörnum gjöf.

Mat á leikskólastarfi

Í 18.gr laga um leikskóla nr.90/2008 er kveðið á um að hver leikskóli skuli meta með kerfisbundnum hætti árangur og gæði skólastarfsins. Sveitarfélög eigi síðan að fylgja innra matinu eftir þannig að það leiði til umbóta í skólastarfi samkvæmt 19. gr. laganna.

Markmið með mati á leikskólastarfi er að tryggja að starfsemi leikskóla sé í samræmi við ákvæði laga, reglugerða og aðalnámskrá leikskóla. Einnig er innra mati ætlað að auka gæði skólastarfsins og stuðla að umbótum, tryggja að réttindi barna séu virt og að þau fái þá þjónustu sem þau eiga rétt á skv. lögum. Matið skiptist í innra mat sem er unnið af kennurum, foreldrum og börnum leikskólans, og ytra mat, sem er unnið af utanaðkomandi aðila á vegum sveitarfélags- og / eða Mennta- og menningarmálaráðuneytis. Niðurstöður endurmats og þær upplýsingar sem fást úr matinu eru notaðar til að gera umbótaáætlun.

Áætlun um innra mat 2015-2016

Mánuður	Hverjir taka þátt	Mat	Ábyrgð	Úrvinnsla og eftirfylgd
Október	Nemendur á Merkisteini og Bátakletti	Hljóm-2	Leikskólastjóri Deildarstjórar	Leikskólastjóri Deildarstjórar
Október	Allir nemendur leikskólans	Skráningar í Heilsubók	Deildarstjórar	Deildarstjórar Hópstjórar
Nóvember Samstarf heimilis og skóla	Allir foreldrar	Foreldraviðtöl	Deildarstjórar Hópstjórar	Deildarstjórar
Desember	Allir starfsmenn	Starfsmannaviðtöl	Leikskólastjóri	Leikskólastjóri
Mars	Allir nemendur leikskólans	Skráningar í Heilsubók	Deildarstjórar	Deildarstjórar Hópstjórar
Apríl Samstarf heimilis og skóla	Allir foreldrar	Foreldraviðtöl	Deildarstjórar Hópstjórar	Deildarstjórar
Apríl	Allir starfsmenn	Innra mat – könnun meðal starfsfólks um starf líðandi vetrar	Leikskólastjóri	Deildarstjórar ásamt leikskólastjóra
Vorönn 2016	Endurskoðun skólanámskrár	Leikskólakennarar	Leikskólastjóri	Allir starfsmenn
Allt árið	Leikskólastjóri Kennsluráðgjafi	Starfsáætlun	Leikskólastjóri	Leikskólastjóri

Umbótaáætlun samkvæmt niðurstöðum ytra mats 2014 - 2015

Árið 2014 var gert ytra mat á starfi leikskólans, mannauðsstjóri skóla- og frístundasviðs Reykjavíkurborgar vann matið og unnin var umbótaáætlun í kjölfarið sem nálgast má á heimasíðu leikskólans. Það er búið að vinna að umbótum samkvæmt þeirri áætlun og stefnum við að því að gæta að því sem vel er gert og bæta það sem út af stendur. Þau atriði sem ekki hefur náðst að að bæta samkvæmt þeirri áætlun hafa verið sett inn í umbótaáætlun 2015-2016 ásamt því sem kom fram í könnun sem Skólapúlsinn lagði fyrir foreldra vorið 2015 og því sem stjórnendur og starfsfólk vill leggja áherslu á og efla.



Vinátta – Gleði – Heilbrigði - Sköpun

Umbótaáætlun 2015-2016

Leið til sóknar	Hver á að gera hvað	Tími verkefnis	Hvað þarf til	Hvernig á að meta árangur
Málþroski				
TRAS- skráning, allir nemendur	Leikskólakennarar	Skólaárið	Fara yfir gögn allra nemenda	Foreldraviðtöl, stjórnendur fari yfir skráningar
Samvinna við foreldra				
Halda foreldraþing með þjóðfundarsniði	Leikskólastjóri í samvinnu við stjórnunarteymi, foreldraráð og starfsfólk	Febrúar 2016	Góða skipulagningu, samvinnu við skólaþjónustu, foreldraráð, aukinn launakostnað	Í foreldraviðtölum
Starfsmannastjórnun og stuðningur við starfsfólk				
Upplýsingafundir	Upplýsingafundir kl. 9:00 á hverjum morgni, einn frá hverri deild, miðlun upplýsinga yfir daginn	Er hafið en þarf að festa í sessi í Æskukoti	Deildarstjórar bera ábyrgð á að senda einn starfsmann af hverri deild á fund að morgni – símafundir á milli starfsstöðva	Stjórnendur endurskoða um áramót og að vori

Leið til sóknar	Hver á að gera hvað	Tími verkefnis	Hvað þarf til	Hvernig á að meta árangur
Forysta				
Vinna að sameiginlegum gildum: vináttu, gleði, heilbrigði og sköpun	Allt starfsfólk	Skólaárið	Tengja við daglegt starf og taka fyrir þemu og vinna með þessi gildi í ákveðinn tíma á skólaárinu þannig að þau séu sýnileg og lifandi í starfinu	Foreldraviðtöl og endurskoðað með öllu starfsfólki reglulega
Samvinna innan og utan skólans við fagfólk og grenndarsamfélag				
Vinna að eflingu starfsfólks og samvinnu	Stjórnendur og allir starfsmenn	Allt skólaárið	Tíma og fjármagn til samvinnu á milli starfsstöðva og til að geta haft sameiginlega fundi eins og deildarstjórafundi, deildarfundi. Einnig til að geta sótt fræðslu og fundi á Selfoss og auka samvinnu við kennara í BES	Stjórnendur endurskoða að vori, sett inn í innra mat vorið 2016

Leið til sóknar	Hver á að gera hvað	Tími verkefnis	Hvað þarf til	Hvernig á að meta árangur
Námsgögn				
Bæta aðgengi nemenda að tölvum og spjaldtölvum	Leikskólastjóri Deildarstjórar og starfsfólk. Það þarf að kaupa 3x ipada og hafa tölvu fyrir elstu nemendurna. Fjárhagsáætlun 2016	Allt skólaárið	Fjármagn til að bæta við spjaldtölvum, einni á hverja deild. Bæta nettengingar. Hafa tölvu til afnota fyrir nemendur inni á eldri deildum leikskólans.	Metið í innra mati að vori 2016
Auka fagþekkingu				
Að starfsfólk kynni sér hvað felst í því að vera skóli á grænni grein – Grænfáninn	Allt starfsfólk fær fræðslu frá starfsmanni Landverndar og les sér til um verkefnið. Þemað er lýðheilsa.	Allt skólaárið	Umsókn um að skólinn verði „skóli á grænni grein“, verkefnastjóra og fræðslu. Fjármagn þar sem verkefnið kostar 25000 kr.	Foreldraviðtöl, mat á skólstarfi. Skoða hvernig okkur tekst að ná markmiðum sem við setjum okkur í verkefninu.
Leiðarljós skólans				
Vinátta Gleði Sköpun Heilbrigði	Allt starfsfólk á að láta leiðarljósin fléttast inni í starfshætti og skólstarfið	Allt skólaárið	Skipuleggja þemavinnu inni á deildum tengda leiðarljósum – hafa leiðarljós sýnileg	Metið í innra mati að vori 2016

Öryggismál skólans

Í skólanámskrá leikskólans er eineltisáætlun vegna barna og starfsmanna. Brunavarnir Árnessýslu koma reglulega í leikskólann til að gæta að öryggi og benda á umbætur. Heilbrigðiseftirlitið kemur einnig reglulega í leikskólann og fer yfir húsnæði og lóð og benda á það sem betur má fara. Starfsfólk sér um daglegt eftirlit á lóð leikskólans áður en nemendur fara út. Matráðar eru með daglegt eftirlit í eldhúsi. Deildarstjórar gæta að öryggi inn á deildum. Allt starfsfólk á að gæta að öryggi í umhverfi nemenda í leik og starfi. Foreldrar/forráðamenn hafa skrifað undir öryggiseyðublað.

Á heimasíðu leikskólans strondin.arborg.is eru upplýsingar um skólastarfið.



Vinátta – Gleði – Heilbrigði - Sköpun